

УДК 69.059.35:725

*Стародубцева Т.В., магистрант
Кафедра композиции и сохранения архитектурно
градостроительного наследия
ВГТУ*

Россия, Воронеж

**ПРОМЫШЛЕННАЯ АРХИТЕКТУРА КОНЦА XIX - НАЧАЛА XX Г.
КУРСКА И ИХ СОВРЕМЕННОЕ ПРИСПОСОБЛЕНИЕ**

Аннотация: История развития промышленности Курской губернии конца XIX – начала XX вв. Разработка типологического анализа архитектурно-планировочных решений сохранившихся исторических промышленных зданий г. Курска. Предложения по сохранению и использованию объектов в современных условиях.

Ключевые слова: промышленная архитектура, объект культурного наследия, охрана, приспособление, сохранение, реставрация.

*Starodubtseva T.V., Master's student
Department of Composition and Preservation of Architectural and
Town Planning Heritage,
VGTU
Russia, Voronezh*

**INDUSTRIAL ARCHITECTURE OF THE LATE XIX-EARLY XX OF
KURSK AND THEIR MODERN ADAPTATION**

Abstract: The history of industrial development in Kursk province at the end of XIX - beginning of XX centuries. Development of typological analysis of architectural and planning solutions of the preserved historical industrial buildings of Kursk. Proposals for the preservation and use of objects in modern conditions.

Keywords: industrial architecture, cultural heritage object, protection, adaptation, preservation, restoration.

Введение:

Город Курск с XVIII века был губернским городом, в котором промышленные предприятия, в большей степени, были сельскохозяйственного производства. Согласно данным из списка фабрик и заводов Европейской России за 1910 год¹, выведенных в рисунок 1, видно, что предприятия по обработке питательных и вкусовых веществ занимали первое место по количеству заводов. Все предприятия делились на XII групп, где II группа – предприятия по обработке шелка; IV - предприятия по обработке льна; VII - предприятия по обработке дерева; IX - предприятия по обработке животных продуктов; XI - предприятия по обработке питательных и вкусовых веществ. В иных группах Курская губерния не фигурировала. Так же известно, что большинство предприятий располагались в крупных губернских и уездных городах, а так же возле водных объектов и железнодорожных путей.

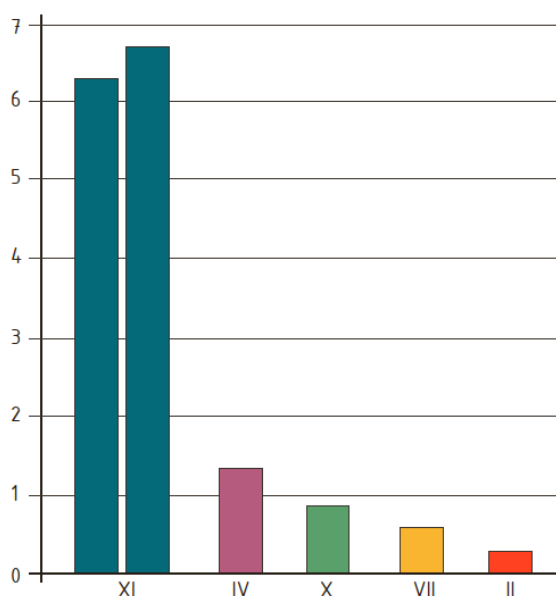


Рис. 1. График количества промышленных предприятий в Курской губернии на 1910 г.

Основополагающими количественными и качественными показателями развития городской промышленности являются изменения в количестве предприятий, увеличении торговых оборотов; а также

¹ Список фабрик и заводов Европейской России [Текст] / {surnames_reversed} — Список фабрик и заводов России. — С.-Петербург : Типография В. Киришбаума, 1903 — 670-673 с.

численность работников, занятых на фабриках и заводах за анализируемый период времени. Характер этих изменений наиболее отчетливо отразился на состоянии промышленного развития губернского центра, здесь, г. Курск вышел на первое место.

Если сравнивать показатели предприятий, приведенные на рисунке 2, с обозначением заводов и фабрик на карте Курской губернии начала XX века, то можно сказать, что заводы пищевой промышленности (XI группа «предприятия по обработке питательных и вкусовых веществ») были значительно крупнее. В пищевой сфере на протяжении всего рассматриваемого периода наиболее развитым было сахарное производство в уездных городах и селах, а так же мельницы и винокуренные заводы в губернских и уездных городах.






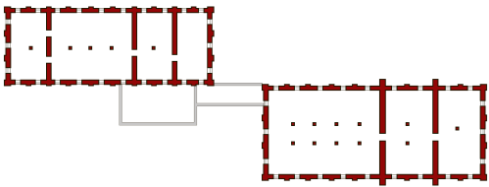


Рис. 2. Территория Курской губернии на 1913 год с обозначенными предприятиями. Наиболее крупными и ценными промышленными строениями,

располагавшиеся в городе Курск, являются предприятия мукомольной и винной промышленности. На территории губернского города в конце XIX – начале XX веков насчитывалось (согласно данным из списка фабрик и заводов Европейской России за 1910 год): мельничных предприятий – 9; табачных предприятий – 2; пивоваренных и винокуренных – 4.

Для выявления особенностей исторических промышленных зданий г. Курска необходимо рассмотреть сохранившиеся объекты, которые являются объектами культурного наследия или обладают высокой архитектурно-исторической ценностью.

Таблица 1. Типологическая классификация архитектурно-планировочных решений сохранившихся промышленных зданий г. Курск.

№	Наименование предприятия, статус	Исторические сведения, краткое описание, фотографическое изображение	Месторасположение
Мельничное производство			
1	Ансамбль мельницы, кон. XIX - нач. XX вв. (Вальцевая мукомольная мельница), кон. XIX - нач. XX вв. (выявленный объект культурного наследия)	<p>Товарищество Денисов, Соломыков и Горяинов.</p> <p>Объект главным продольным фасадом ориентирован на улицу Кожевенная. Здание выстроено в краснокирпичном промышленном стиле. Прямоугольный в плане четырехэтажный объект перекрыт двускатной крышей и выстроен в типовых формах мельничного строения.</p> <p>Симметричный фасад подчеркивают угловые и центральный аттики, лопатки и пояски. Оконные лучковые проемы оформлены полу-рамочными наличниками с выступающей верхней перемычкой. Все детали выполнены в технике рельефной кирпичной кладки.</p>  <p style="text-align: center;"><i>Реклама мукомольного завода</i></p>	<p>Курская область, г. Курск, ул. 1-я Кожевенная, 33</p> 
2	«Ансамбль мельницы купца	<p>Мельница Дерюгина Якова Анисовича</p>	<p>Курская область, г. Курск, ул. Александра Невского,</p>

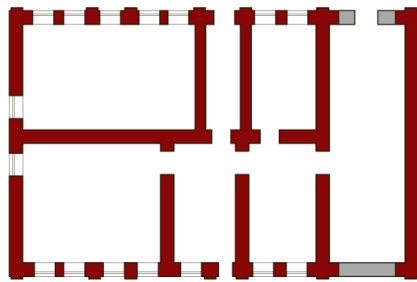
<p>Я.А.Дерюгина», 1907 г., 1914 г., 1947 г. (объект культурного наследия регионального значения)</p>	<p>Мельничные корпуса продольными фасадами ориентированы на вторую линию застройки ул. Александра Невского. Здание выстроено в краснокирпичном промышленном стиле с элементами модерна. Два отдельно стоящих корпуса соединены поздней пристройкой.</p> <p>Фасады декорированы криволинейными аттиками с полуциркульными проёмами, лопатками, венчающим карнизом с сухариками, междуэтажными полочками. Оконные проемы с лучковыми перемычками завершаются замковыми камнями.</p>  <p><i>Мельница купца Я.А.Дерюгина</i></p>  <p><i>План 3-го этажа двух корпусов</i></p>	<p>д. 6</p> 
<p>3 Мельница купца Н.А.Кузьмина, 1904 г. (объект культурного наследия регионального значения)</p>	<p>Мельница купца Кузьмина Николая Алексеевича</p> <p>Объект главным продольным фасадом ориентирован на улицу Софьи Перовской. Здание выстроено в краснокирпичном промышленном стиле. Прямоугольный в плане четырехэтажный объект с подвалом перекрыт двускатной крышей.</p> <p>Приближенный к симметрии главный фасад оформлен рустованными лопатками с раскреповками, оконными лучковыми проемами, оформленными в рамочные наличники с замковыми камнями, венчающим карнизом с</p>	<p>Курская область, г. Курск, улица Софьи Перовской, д. 13</p> 

кронштейнами и профилированными поясками. Все детали выполнены в технике рельефной кирпичной кладки. Балконное кованное ограждение выполнено в стиле модерн.

Объект был приспособлен в середине XX века под общежитие.



Мельница Кузьмина



План первого этажа

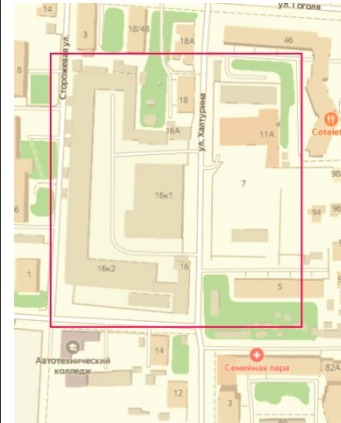
Пивоваренные и винокуренные заводы

1 Ликеро-водочный завод, 1900-1903 г. (объект культурного наследия регионального значения)

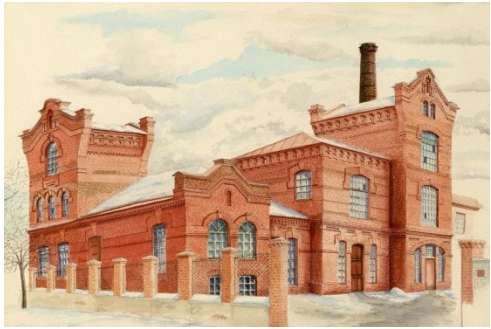

Ликеро-водочный завод представляет собой ансамбль состоящих из двух памятников: «Здание казённого винного склада», «Спиртзавод Сперанского», а так же технических корпусов, являющиеся выявленными объектами культурного наследия. Ансамбль располагается на ул. Халтурина, два объекта расположены друг напротив друга.

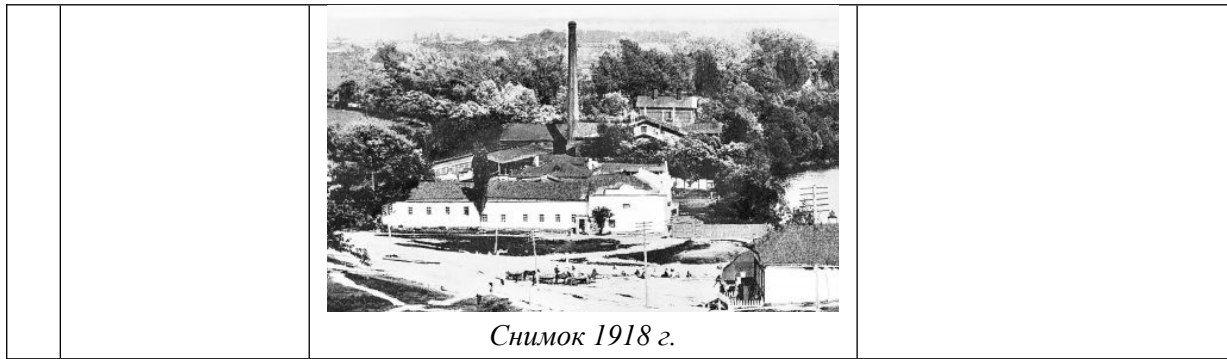


Курская область, г. Курск, ул. Халтурина, д. 16



		<p style="text-align: center;">Используемые условные знаки и обозначения:</p> <ul style="list-style-type: none"> ■ - объекты культурного наследия регионального значения ① - «Ливеро – водочный завод», 1900 – 1903 гг., Курская область, г. Курск, ул. Халтурина, д. 16 ①.1 - «Здание казённого винного склада», 1900 г., Курская область, г. Курск, ул. Халтурина, д. 16 ①.2 - «Спиртзавод Сперанского», 1903 г., Курская область, г. Курск, ул. Халтурина, д. 16 	
2	Здание казённого винного склада, 1900 г. (объект культурного наследия регионального значения)	<p>Здание казённого винного склада принадлежало министерству финансов, и было выстроено по типовому проекту винных заводов на 400 000 ведер вина. Здание располагается на четной стороне ул. Халтурина и представляет собой трехэтажное «Н»- образное строение с поздним достроенным объемом третьего этажа.</p> <p>Здание выстроено в краснокирпичном промышленном стиле с элементами псевдоготического стиля.</p> <p>Главный симметричный фасад оформлен угловыми раскреповками со скошенными углами и подчеркивается лопатками между оконными проемами. Венчающие карнизы выполнены в виде аркатурного фриза и городков. Оконные проемы с лучковыми перемычками оформлены замковыми камнями и полочками под ними. Аттики были утрачены, возведен третий этаж на центральной части в идентичных формах основного здания.</p>  <p style="text-align: center;"><i>Здание казённого винного склада</i></p>  <p style="text-align: center;"><i>Типовой проект винного склада на 400 000 ведер вина</i></p>	Курская область, г. Курск, ул. Халтурина, д. 16

3	<p>Спиртзавод Сперанского, 1903 г. (объект культурного наследия регионального значения)</p>	<p>Спиртзавод генерал-майора Сперанского</p> <p>Объект торцевым фасадом ориентирован на ул. Халтурина, главным – обращен во двор. Объект возведен по проекту архитектора М.М. Чижова в краснокирпичном стиле с элементами псевдорусского.</p> <p>Сложный асимметричный план здания завершается трехэтажными башнями.</p> <p>Фасады оформлены аттиками, венчающими карнизами с кронштейнами, оконными лучковыми проемами с полурамочными наличниками и замковыми камнями.</p>  <p><i>Вид на объект. Акварель Ликоренко</i></p>	<p>Курская область, г. Курск, ул. Халтурина, д. 16</p>
4	<p>Дрожжевой и винокуренный завод Ф.И. Печке, 1899-1910 гг. (выявленный объект культурного наследия)</p>	<p>Дрожжевой и винокуренный завод Ф.И. Печке</p> <p>В настоящее время здание передано Детской спортивной школе.</p> <p>Фасады выполнены в открытом кирпиче. Оконные проемы с лучковыми и полуциркульными перемычками. Некоторые в узком обрамлении. Чередующееся обрамление окон второго этажа треугольными профилированными сандриками, опирающихся на прямоугольные ниши; прямоугольные окна первого этажа, расположенные под имитацией полуциркульной перемычки с замковым камнем. Наблюдается венчающий карниз с чередующимися модульонами и гладким фризом, подоконный профилированный карниз.</p>	<p>Курская область, г.Курск, ул. Тускарная</p> 



Согласно анализу промышленных строений, видно, что здания выстраивались недалеко от р. Кур и р. Тускарь, а так же возле водоемов, что было необходимо как для противопожарных норм, так и для производственных процессов. Этажность зависела от объема производства. Так например, в мукомольном производстве этажность достигала 4-6 этажей за счет вертикального производства, где зерно проходило несколько очистительных процессов, а в пивоваренных и ликеро-водочных заводах этажность была 2-3 этажа, но строения имели вытянутую планировку «Т», «Н» и «П»-образной формы.

Современные требования современной адаптации неиспользуемых объектов индустриальной архитектуры предусматривают необходимость внедрения и развития культурной и общественно-коммуникативной функции, предоставляющей большой выбор различных программ деятельности для всех групп населения². Для приспособления объектов необходимо учитывать их типологические характеристики, архитектурно-пространственные особенности их историческое функциональное назначение при выборе новой функции.

К настоящему времени, на территории города Курск сохранилась меньшая часть промышленных предприятий, часть из них стоит на государственной охране, часть объектов в процессе получения охранного статуса. Для сохранения исторических промышленных объектов необходимо учитывать статус данного объекта и важно создать условия

² Барсукова Н.И., Жукова И.В. Многофункциональные комплексы как одна из тенденций организации современной комфортной среды // Манускрипт. 2021. Том 14. Выпуск 11. С. 2446-2449

для сохранения объектов промышленного наследия, которые включают приспособление объектов под новые функции, обращение промышленной архитектуры к окружающему пространству. Для адаптации индустриальных объектов основными направлениями являются: музеефикация в комплексе с техническим оборудованием, приспособление под новые функции (жилые, общественные, административные, научно-производственные и др.)³.

Примером проекта приспособления под образовательное учреждение является реставрация корпусов купца Я.А. Дерюгина, выполненная ООО «Эксперт-Оценка» в 2018 г. Настоящим проектом предлагается создание в зданиях и на территории мельницы образовательного учреждения. В предлагаемом проекте предусматривается вернуть подлинный архитектурный облик фасадам зданий, производственный корпус приспособить под образовательное учреждение с аудиториями и административными кабинетами.

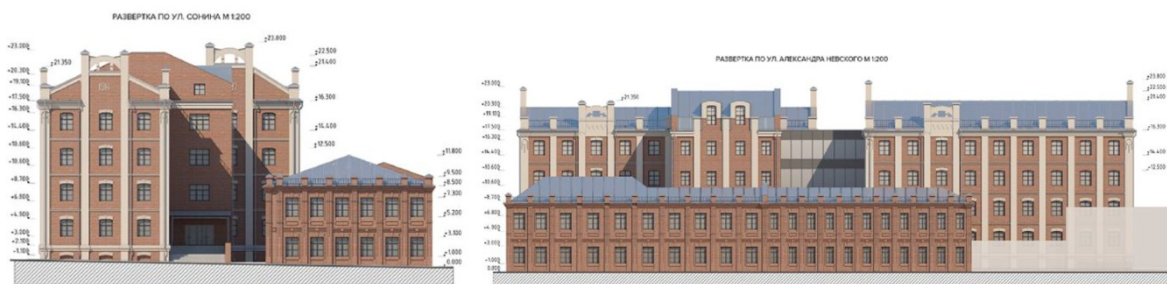


Рис. 3. Фасады. Проектные решения⁴

Проект реставрации объекта культурного наследия регионального значения «Ансамбль мельницы и крупорушки Г.Е. Дерюгина» также разрабатывал воронежский проектный институт «Гипрокоммундортранс».

³ Лис, Е.С. Проблемы и перспективы приспособления памятников промышленной архитектуры г. Челябинска / Е.С. Лис // Тенденции развития науки и образования. – 2019. – № 53-2. – С. 94-104.

⁴ Эскизный проект реставрации фасадов с приспособлением памятника для современного использования объекта культурного наследия регионального значения «Ансамбль мельницы и крупорушки Г.Е. Дерюгина», расположенного по адресу Курская область, г. Курск, ул. А. Невского, д. 6-8. [Текст] : научно-исслед. проектн. работа / ООО «Эксперт-Оценка», Литвинова Л.В., Костина Л.П., Сливченко Р.В., Митасова Е.П., Шкамердяка И.В. - Курск, 2018



Рис. 4. Проект и существующий вид мельницы Дерюгина⁵

Выводы:

В целях развития городской среды, необходимо использовать памятники промышленной архитектуры, которые имеют ряд преимуществ: такие объекты способствуют повышению эстетических качеств городской среды, а также помогают сохранить облик исторических городов.

Объекты индустриального наследия привлекают внимание не только жителей города и туристов, но и инвесторов, так как данные строения обладают историей и энергией⁶. Промышленная архитектура составляет уникальную страницу истории города Курск.

Использованные источники:

1. Барсукова Н.И., Жукова И.В. Многофункциональные комплексы как одна из тенденций организации современной комфортной среды // Манускрипт. 2021. Том 14. Выпуск 11. С. 2446-2449.

2. Лелина, В.И. Новая жизнь памятников промышленной архитектуры Петербурга / В.И. Лелина // Вестник. Зодчий. 21 век. – 2010. – № 2 (35). – С. 26-29.

3. Лис, Е.С. Проблемы и перспективы приспособления памятников промышленной архитектуры г. Челябинска / Е.С. Лис // Тенденции развития науки и образования. – 2019. – № 53-2. – С. 94-104.

⁵ Фотоизображения взяты из открытых источников

⁶ Лелина, В.И. Новая жизнь памятников промышленной архитектуры Петербурга / В.И. Лелина // Вестник. Зодчий. 21 век. – 2010. – № 2 (35). – С. 26-29.

4. Эскизный проект реставрации фасадов с приспособлением памятника для современного использования объекта культурного наследия регионального значения «Ансамбль мельницы и крупорушки Г.Е. Дерюгина», расположенного по адресу Курская область, г. Курск, ул. А. Невского, д. 6-8. [Текст] : научно-исслед. проектн. работа / ООО «Эксперт-Оценка», Литвинова Л.В., Костина Л.П., Сливченко Р.В., Митасова Е.П., Шкамердяка И.В. - Курск, 2018

5. <https://kursk2032.com/proekty2/giprokommundortrans-proekt-18011/>
Проект № 18011 | Курск 2032

6. <https://opendata.mkrf.ru/opendata/7705851331-egrkn>. Сведения из Единого государственного реестра объектов культурного наследия (памятников истории и культуры) народов Российской Федерации.